



ОБЩИНА РИЛА ОБЩИНСКА АДМИНИСТРАЦИЯ - гр. РИЛА

ЗАПОВЕД

№ РД-01-04-242
Рила, 31.10.2022 г.

На основание чл. 44, ал. 2 от Закона за местното самоуправление и местната администрация, чл. 63, ал. 2 и във връзка с чл. 62 от Закона за местните данъци и такси (ЗМДТ), предвид необходимостта от правилно, точно и ясно определяне на частта от територията на Община Рила за която ще се извършва събиране и транспортиране на битови отпадъци

О П Р Е Д Е Л Я М:

1. Границите на районите на територията на Община Рила, в които се организира събиране и транспортиране на битови отпадъци, както следва:
 - 1.1. гр. Рила – в регулация (съгласно действащия към настоящия момент регулационен и застроителен план на гр. Рила);
 - 1.1.1. м. Картарница
 - 1.2. с. Смочево – в регулация (съгласно действащия към настоящия момент регулационен и застроителен план на с. Смочево);
 - 1.3. с. Пастра – в регулация (съгласно действащата към настоящия момент кадастрална карта на с. Пастра);
 - 1.4. Населено място Рилски манастир (съгласно действащия към настоящия момент регулационен и застроителен план на населено място Рилски манастир);
 - 1.4.1. Землище на населено място Рилски манастир и райони от територията на ПП “Рилски манастир” – поземлени имоти, съгласно Кадастрална карта и Кадастрален регистър, одобрени със Заповед № РД-18-84/10.12.2009 г. на Началника на СГКК, гр. Кюстендил, както следва:
 - I. м. Средния Биволарник (Тиха Рила), включваща поземлен имот с идентификатор 62685.31.3;
 - II. м. Кирилова поляна, включваща поземлен имот с идентификатор 62685.74.2;
 - III. м. Кърколиците, включваща поземлени имоти с идентификатори 62685.28.253, 62685.74.1, 62685.74.3, 62685.75.1, 62685.76.1, 62685.76.2, 62685.28.252, 62685.28.5 (част от имота), 62685.28.6 (част от имота), попадащи в землището на населено място Рилски манастир;
 - IV. м. Очова река (отклонението за гроба на Св. Иван Рилски), включваща части от поземлени имоти с идентификатори 62685.28.2, 62685.28.17 и 62685.28.116;
 - V. м. Рибарника, включваща поземлени имоти с идентификатори 62685.26.5, 62685.26.6, 62685.71.1 и 62685.71.3;

- VI. м. Обедище, включваща крайпътната част от поземлен имот с идентификатор 62685.6.1 и поземлен имот с идентификатор 62685.60.75;
- VII. м. Биволарника, включваща поземлени имоти с идентификатори 62685.28.18 и 62685.60.50.1;
- VIII. м. Манастирски, включваща части от поземлени имоти с идентификатори 62685.58.1, 62685.60.40, 62685.60.50, 62685.60.70, 62685.60.79, 62685.60.84, 62685.60.86 и 62685.62.1;
- IX. м. Бричебор, включваща части от поземлени имоти с идентификатори 62685.25.42, 62685.44.1, 62685.79.1, 62685.79.2, 62685.81.2, 62685.83.1, 62685.84.1;
- X. м. Череша, включваща част от поземлен имот с идентификатор 62685.43.1;
- XI. м. Калина, включваща поземлен имот с идентификатор 62685.78.1;
- XII. м. Грамадливица, включваща поземлен имот с идентификатор 62685.85.1;
- XIII. м. Пчелина, включваща поземлени имоти с идентификатори 62685.57.1, 62685.57.2, 62685.57.3, 62685.57.4, 62685.57.7 и 62685.23.5 (Пчелино);
- XIV. м. Владичина ливада, включваща поземлен имот с идентификатор 62685.50.88;
- XV. м. Турското парче, включваща поземлени имоти с идентификатори 62685.87.1, 62685.88.1 и 62685.89.1;
- XVI. м. Кадийн гроб, включваща част от поземлен имот с идентификатор 62685.10.5;
- XVII. м. Караомерица, включваща част от поземлен имот с идентификатор 62685.51.1;
- XVIII. м. Кочерински Калин, включваща поземлени имоти с идентификатори 62685.66.1, 62685.66.2, 62685.65.1, 62685.65.2, 62685.65.3, 62685.65.4 и 62685.65.5;
- XIX. м. Горхим, включваща поземлен имот с идентификатор 62685.92.1;
- XX. м. Горско стопанство, включваща поземлени имоти с идентификатори 62685.55.4, 62685.55.6, 62685.55.9, 62685.56.1, 62685.56.2, 62685.56.3, 62685.56.4, 62685.56.5, 62685.56.6, 62685.56.7 и 62685.56.8;
- XXI. м. Елешница, включваща поземлени имоти с идентификатори 62685.43.4, 62685.41.260 /част от имота/, 62685.70.1 /част от имота/, 62685.67.1, 62685.68.1, 62685.70.9, 62685.70.11, 62685.70.8 и част от поземлен имот с идентификатор 62685.25.107;
- XXII. м. Меча падина, включваща поземлен имот с идентификатор 62685.22.213;
- XXIII. м. Рибни езера, включваща част от имот 62685.9.2.

1.5. с. Падала – в регулация (съгласно изработеният на не влязъл в сила към настоящия момент регулационен план на с. Падала);

1.6. м. ВЕЦ Калин, включващ ПВЕЦ "Калин", попадащ в поземлен имот с идентификатор 55539.147.13, попадащ в землището на с. Пастра, съгласно Кадастрална карта и Кадастрални регистри, одобрени със Заповед № РД-18-72/08.10.2009 г. на Началника на СГКК, гр. Кюстендил и м. Безименна, включваща поземлени имоти с идентификатори 55539.145.125, 55539.145.95 (част от имота), 55539.145.120 (част от имота);

1.7. Идентификаторите на поземлените имоти в землището на населено място Рилски манастир са включени с цел по-добра конкретизация на местностите/териториите извън населеното място, посочени в настоящата Заповед.

2. Освен посочените в т. 1 поземлени имоти, чийто площи са предмет на организиране събирането (изразяващо се в организирането и извършването на сметосъбиране и сметоизвозване) и транспортирането на битови отпадъци са и районите на посочените в Приложение №1 (неразделна част от настоящата Заповед) поземлени

имоти на територията на Община Рила.

3. Вид на предлаганите услуги от Община Рила по чл. 62 от Закона за местните данъци и такси:
 - 3.1. събиране на битовите отпадъци и транспортирането им до инсталации и съоръжения за третирането им, както и осигуряване на съдове за събиране на битовите отпадъци, с изключение на разделното събиране, предварителното съхраняване и транспортирането на битовите отпадъци, попадащи в управлението на масово разпространени отпадъци по Закона за управление на отпадъците – за услугата по чл. 62, т. 1 от ЗМДТ;
 - 3.2. третиране на битови отпадъци, необхванати в управлението на масово разпространените отпадъци, както и проучване, проектиране, изграждане, поддържане, експлоатация, закриване и мониторинг на делата за битови отпадъци и/или други инсталации или съоръжения за оползотворяване и/или обезвреждане на битови отпадъци – за услугата по чл. 62, т. 2 от ЗМДТ;
 - 3.3. поддържане на чистотата на уличните платна, площадите, алеите, парковете и другите територии от населените места и селищните образувания в общината, предназначени за обществено ползване – за услугата по чл. 62, т. 3 от ЗМДТ.
4. Честота на сметоизвозване:
 - 4.1. гр. Рила:
 - 4.1.1. Летен период: 1,1 куб.м. – 4 пъти в месеца; 110-литрови кофи за смет – 4 пъти в месеца.
 - 4.1.2. Зимен период: 1,1 куб.м. – 2 пъти в месеца; 110-литрови кофи за смет – 4 пъти в месеца.
 - 4.2. с. Смочево:
 - 4.2.1. Летен период: 1,1 куб.м. контейнери - 4 пъти в месеца.
 - 4.2.2. Зимен период: 1,1 куб.м. контейнери – 2 пъти в месеца.
 - 4.3. с. Пастра:
 - 4.3.1. Летен период: 1,1 куб.м. контейнери - 4 пъти в месеца; 110-литрови кофи – 4 пъти в месеца.
 - 4.3.2. Зимен период: 1,1 куб.м. контейнери – 2 пъти в месеца; 110-литрови кофи – 2 пъти в месеца.
 - 4.4. населено място Рилски манастир:
 - 4.4.1. Летен период: 1,1 куб.м. контейнери – 4 пъти седмично.
 - 4.4.2. Зимен период: 1,1 куб.м. контейнери – 2 пъти в месеца.
 - 4.5. Землище на населено място Рилски манастир и райони от територията на ПП “Рилски манастир”: – За имотите посочени в т. 1.4.1 от настоящата заповед, както следва – имоти по подточки II, III, IV, VIII, X, XI, XII, XIV, XV, XVI, XVII, XVIII и XXII включително, е както следва:
 - 4.5.1. Летен период: 1,1 куб.м. контейнери – 4 пъти месечно;
 - 4.5.2. Зимен период: 1,1 куб.м. контейнери – 2 пъти в месеца, като сметосъбиране и сметоизвозване не се извършва в месеците януари, февруари и декември;
 - 4.6. Землище на населено място Рилски манастир и райони от територията на ПП “Рилски манастир”: – За имотите посочени в т. 1.4.1 от настоящата заповед, както следва – имоти по подточки V, VI, VII, IX, XIII, XIX, XX и XXI, е както следва:
 - 4.6.1. Летен период: 1,1 куб.м. контейнери – 4 пъти месечно;
 - 4.6.2. Зимен период: 1,1 куб.м. контейнери – 2 пъти в месеца;
 - 4.7. Землище на населено място Рилски манастир и райони от територията на ПП “Рилски манастир”: – За имотите посочени в т. 1.4.1 от настоящата заповед, както следва – имот по подточка I, е както следва:
 - 4.7.1. Летен период: 1,1 куб.м. контейнери – 2 пъти месечно;
 - 4.7.2. Зимен период: 1,1 куб.м. контейнери – не се извършва сметосъбиране и сметоизвозване;

4.8. с. Падала:

4.8.1. Летен период: 1,1 куб. м контейнери – 2 пъти месечно;

4.8.2. Зимен период: 1,1 куб. м контейнери – 1 път в месеца;

4.9. м. Калин, включващ ПВЕЦ "Калин", попадащ в поземлен имот с идентификатор 5539.147.13, попадащ в землището на с. Пастра, съгласно Кадастрална карта и кадастрални регистри, одобрени със Заповед № РД-18-72/08.10.2009 г. на Началника на СГКК, гр. Кюстендил, м. Безименна, включваща поземлени имоти с идентификатори 55539.145.125, 55539.145.95 (част от имота), 55539.145.120 (част от имота), м. Рибни езера /за част от имот 62685.9.2/:

4.9.1. Летен период: 1,1 куб. м контейнери – 2 пъти месечно.

4.9.2. Зимен период: не се извършва сметосъбиране и сметоизвозване.

5. За имотите по Приложение №1, честотата на сметоизвозване се определя съобразно честотата по т. 4 от настоящата Заповед, за съответният район и/или имот.
6. Периоди за целите на прилагане на настоящата Заповед, както следва:
 - 6.1. Зимен период – от първи ноември до тридесети април.
 - 6.2. Летен период – от първи май до тридесет и първи октомври.
7. За правилното тълкуване на настоящата Заповед, при определяне на част/и от имот/ите попадащ/и в разпореждането – „.....включваща части от поземлени имоти с идентификатори.....“, частта/ите от имота/тите подлежаща/и на облагане с цел заплащане на извършените услуги по чл. 62, ал. 1, т. 2 и т. 3 от ЗМДТ, се прилага „СТАНОВИЩЕ“ на арх. Асен Игнатов – Главен архитект на Община Рила (Приложение № 2).

Контрол по изпълнение на заповедта възлагам на следните длъжностни лица: Директор на Общинско предприятие "Чистота, благоустройство и комунални дейности" – гр. Рила, Финансов контролор, Инспектор „Местни приходи“ и Кметските заместници на с. Смочево, с. Падала, с. Пастра и н.м. Рилски манастир.

Настоящата заповед да се обяви на Информационното табло и на интернет страницата на Община Рила, както и на видно място на територията на кметствата и населените места.

Препис от заповедта да се връчи срещу подпис на заинтересованите служители за сведение и изпълнение.

Приложения:

1. Приложение №1 – Списък на одобрени Подробни устройствени планове извън населените места;
2. „СТАНОВИЩЕ“ на арх. Асен Игнатов – Главен архитект на Община Рила.


ГЕОРГИ КАБЗИМАЛСКИ
Кмет на Община Рила



О Б Щ И Н А Р И Л А ОБЩИНСКА АДМИНИСТРАЦИЯ - гр. РИЛА

СТАНОВИЩЕ

Относно: Искане на Кмета на Община Рила за определяне параметри, на база които се изчислява данък върху недвижими имоти съгласно чл.10 ал.3 от ЗМДТ.

Съгласно Закон за местните данъци и такси :

Чл. 10. (1) (Изм. - ДВ, бр. 106 от 2004 г., в сила от 01.01.2005 г., доп. - ДВ, бр. 39 от 2011 г.) С данък върху недвижимите имоти се облагат разположените на територията на страната сгради и поземлени имоти в строителните граници на населените места и селищните образувания, както и поземлените имоти извън тях, които според подробен устройствен план имат предназначението по чл. 8, т. 1 от Закона за устройство на територията и след промяна на предназначението на земята, когато това се изисква по реда на специален закон.

(3) (Доп. - ДВ, бр. 109 от 2001 г., в сила от 01.01.2002 г., предишна ал. 2 - ДВ, бр. 106 от 2004 г., в сила от 01.01.2005 г.) Не се облагат с данък земеделските земи и горите, с изключение на застроените земи - за действително застроената площ и прилежащия ? терен.

§1 По смисъла на този закон:

12. (нова - ДВ, бр. 109 от 2001 г., в сила от 01.01.2002 г., изм. - ДВ, бр. 106 от 2004 г., в сила от 01.01.2005 г.) "Прилежащ терен" по смисъла на чл. 10, ал. 3 е застроеният двор (определеното допустимо застрояване), като не се включва застроената площ. В случаите, в които такъв не е определен по изисквания от закона ред, застроената площ и прилежащият терен са равни на 10 на сто от площта на имота.

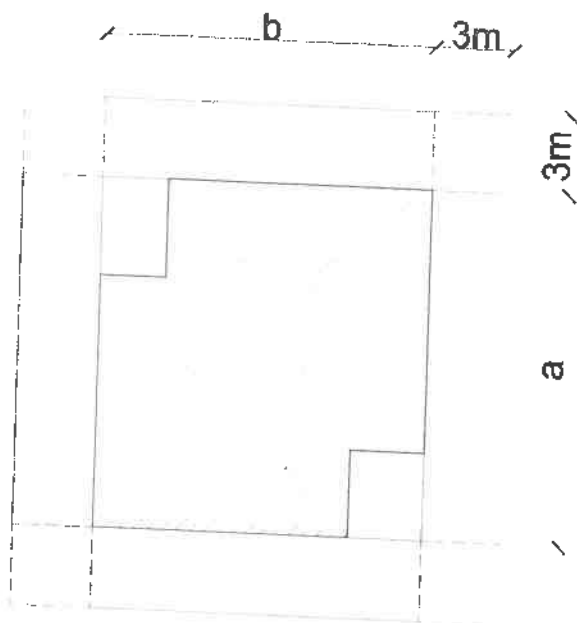
1.Препоръчителни методи при определяне на действително застроена площ:

- 1.След представяне на проектна документация или актуални документи удостоверяващи действителната застроена площ в имота - площта се определя по данните съгласно представените документи.
- 2.След предоставяне на геодезическо заснемане - площта се определя по данните съгласно представените документи
- 3.При липса на документация – действителната застроена площ се определя по кадастрална карта/КВС, след графично измер-

ване. Графичното измерване допуска до 10% допустима разлика от действително съществуващото застрояване.

II. Препоръчителни методи при определяне на прилежащ терен

1. Съгласно проектна документация, чрез която се изяснява прилежащият терен към застроената площ – данните се отчитат съгласно документацията
2. Съгласно §1 т.12 от ЗМТД:
 12. (нова - ДВ, бр. 109 от 2001 г., в сила от 01.01.2002 г., изм. - ДВ, бр. 106 от 2004 г., в сила от 01.01.2005 г.) "Прилежащ терен" по смисъла на чл. 10, ал. 3 е застроеният двор (определеното допустимо застрояване), като не се включва застроената площ. В случаите, в които такъв не е определен по изисквания от закона ред, застроената площ и прилежащият терен са равни на 10 на сто от площта на имота.
3. При застрояване извършено преди влизане в сила на ЗМТД (след представяне на нотариално заверена декларация за годината на застрояване на имота). Изчисленията се извършват съгласно приложена схема и формула:



Прилежащ терен = Застроена площ + (периметър x 3 метра) + 36 кв.м

Застроена площ – определя се съгласно - I.Препоръчителни методи при определяне на действително застроена площ.

периметър x 3 метра = $6a+6b$ (съгласно приложената схема и графично измерване)

III. При определяне параметри и начина, на база които се изчислява данък върху недвижими имоти може да се приеме следното тълкование на чл.8 ал.1 от ЗУТ:

1. Съгласно Закона за устройство на територията (ЗУТ)

Чл. 7. (1) (Предишен текст на чл. 7, изм. - ДВ, бр. 82 от 2012 г., в сила от 26.11.2012 г., изм. и доп. - ДВ, бр. 28 от 2013 г.) Според основното им предназначение, определено с концепциите и схемите за пространствено развитие и общите устройствени планове, териториите в страната са: **урбанизирани територии (населени места и селищни образувания)**, земеделски територии, горски територии, защитени територии, нарушени територии за възстановяване, територии, заети от води и водни обекти, и територии на транспорта.

(2) (Нова - ДВ, бр. 82 от 2012 г., в сила от 26.11.2012 г.) Територии с предназначение земеделски, горски или урбанизирани територии могат да бъдат едновременно и с предназначение защитени територии, определени със закон.

Чл. 8. Конкретното предназначение на поземлените имоти се определя с подробния устройствен план и може да бъде:

1. (изм. - ДВ, бр. 65 от 2003 г., изм. и доп. - ДВ, бр. 65 от 2004 г.) в урбанизирани територии или в отделни поземлени имоти извън тях - за жилищни, общественообслужващи, производствени, складови, курортни, вилни, спортни и развлекателни функции, за озеленени площи и озеленени връзки между тях и териториите за природозащита, за декоративни водни системи (каскади, плавателни канали и други), за движение и транспорт, включително за велосипедни алеи и за движение на хора с увреждания, за техническа инфраструктура, за специални обекти и други;

2. Съгласно Закона за административно-териториалното устройство на Република България (ЗАТУРБ) дава следното определение:

Чл. 3. (1) Териториални единици са населените места и селищните образувания.

(2) (Изм. - ДВ, бр. 154 от 1998 г.) Населено място е исторически и функционално обособена територия, определена с наличието на постоянно живеещо население, строителни граници или землищни и строителни граници и необходимата социална и инженерна инфраструктура.

(3) (Нова - ДВ, бр. 154 от 1998 г.) Населените места се делят на градове и села и подлежат на регистрация в Единния класификатор на административно-териториалните и териториални единици.

(4) (Предишна ал. 3, изм. - ДВ, бр. 154 от 1998 г.) Селищните образувания са територии извън строителните граници на населените места, устроени за осъществяване на специфични функции, които са определени със строителни граници, но нямат постоянно живеещо население.

(5) (Предишна ал. 4 - ДВ, бр. 154 от 1998 г.) Населеното място и селищното образувание имат територия, граници и наименование.

Съгласно гореизложеното следва тълкуването:

1. Отделни имоти с одобрени за тях Подробни Устройствови Планове /ПУП/ извън населени места са селищни образувания УПИ извън строителни граници на населените места.

2. Имоти, които са включени в населени места и имат исторически и

функционално обособена територия, определена с наличието на постоянно живеещо население, строителни граници или землищни и строителни граници и необходимата социална и инженерна инфраструктура са УПИ в строителни граници

Изготвили: арх. Асен Игнатов 
/Главен архитект на Община Рила/

Приложение № 1
Списък на одобрени Подробни устройствени
планове извън населените места

№ по ред	Землище	Собственик/Ползвател на имота	Вид разработка	Заповед за одобряване	Площ на имота в кв. м.	Застроена площ в кв. м., съгласно инвестиционен проект	Разгъната застроена площ на застрояване /в кв.м./
1	земл. Рилски манастир, м. "Биволарника"	Ваня Стилианова Урдова	Частична квартална разработка /ЧЗР/ на почивен комплекс "Зодиак"	Заповед № 140/15.07.2002 г.	6651	426	
2	с. Пастра, м. "Туфано"	Кирил Крумов Лукаров	Частична квартална разработка /ЧЗР/	Заповед № 345/2003 г.	3646	1045	
3	земл. Рила, м. "Картарница"	Любомир Владимиров Лазаров	Подробен устройствен план – План за регулация и застрояване /ПУП- ПРЗ/	Заповед № 249/08.09.2003 г.	2813		
4	н. м. Рилски манастир, кв. 2 УПИ III по ПП на ГС	Николай Давидков Давидков	Подробен устройствен план – План за застрояване /ПУП – ПЗ/ и Работен устройствен план /РУП/	Заповед № 169/20.05.2004 г.	1347	672	2008
5	земл. Рила, м. "Картарница" ПИ 46003	Стефан Стоянов Григоров	Подробен устройствен план – План за регулация и застрояване /ПУП- ПРЗ/	Заповед № 235/19.07.2004 г.	5504	725,75	725,75

6	Земл. Смочево, м. "Дълбок андък" ПИ № 019030 по КВС	Михаил Веселинов Гарванов	Подробен устройствен план – План за регулация и застрояване /ПУП-ПРЗ/ – Смяна на предназначението "За Винарска изба" Решение № 5/ 27.07.2005г. на ОД "ЗГ" Кюстендил	Заповед № 250/21.06.2005 г.	6499	2135	3282
7	земл. с. Пастра ПИ № 108002, м. "Дяволски води"	Георги Методиев Андонов	Подробен устройствен план – План за регулация и застрояване /ПУП – ПРЗ/, третиращ промяна на предназначението на имота от земеделска земя за собствени не земеделски нужди с предназначение -Крайпътен хотел /Хан/	Заповед № 266/19.07.2006 г.	1690	213	
8	Земл. Смочево м. "Дълбок андък" ПИ № 019005 по КВС	Михаил Веселинов Гарванов - продаден на Любен Стойнев съгласно нот. акт № 96, т. I рег. №1502, дело № 93/2010 г.	Подробен устройствен план – План за регулация и застрояване /ПУП-ПРЗ/ с обхват ПИ № 019005 за промяна на предназначението на земеделска земя за не земеделски нужди за изграждане на "Паркинг за общ. ползване"	Заповед № 269/17.07.2007 г.	1099		
9	Земл. Смочево м. "Дълбок андък" ПИ № 020008 по КВС	Михаил Веселинов Гарванов	Подробен устройствен план – План за регулация и застрояване /ПУП-ПРЗ/ с обхват ПИ № 020008 за промяна на предназначението на земеделска земя за не земеделски нужди и осигуряване на възможност за застрояване на малко етажна сграда за общ. обсл. с предназначение сграда за настаняване на туристи.	Заповед № 266/17.07.2007	1000	600	1200

10	Земл. Смочево м. “Дълбок андък” ПИ № 020009 по КВС	Любен Стойнев	Илиев	<p>Подробен устройствен план – План за регулация и застрояване /ПУП-ПРЗ/ с обхват ПИ № 020009 за промяна на предназначението на земеделска земя за не земеделски нужди и осигуряване на възможност за застрояване на малко етажна сграда за общ. обсл. с предназначение сграда за настаняване на туристи</p>	Заповед № 267/17.07.2007г.	1800	1080	2160
11	Земл. Смочево м. “Милатково” ПИ № 092014 по КВС	Михаил Веселинов	Гарванов-	<p>Подробен устройствен план – План за регулация и застрояване /ПУП-ПРЗ/ с обхват ПИ № 092014 за промяна на предназначението на земеделска земя за не земеделски нужди и осигуряване на възможност за застрояване на “Малко етажна жилищна сграда за собствени нужди”</p>	Заповед № 264/17.07.2007 г.	629	377	754
12	Земл. Смочево, м. “Дълбок андък” ПИ № 019027 по КВС	Михаил Веселинов	Гарванов	<p>Подробен устройствен план – План за регулация и застрояване ПУП-ПРЗ/ с обхват ПИ № 019027 за промяна на предназначението на земеделска земя за не земеделски нужди и осигуряване на възможност за застрояване на “Малко етажна жилищна сграда за собствени нужди”</p>	Заповед № 265/17.07.2007 г.	3001	1800	3601

13	Земл. Смочево, м. "Прекинен път" ПИ № 019021 по КВС Имот кадастрален №019032 Имот кадастрален №019031	Михаил Веселинов Гарванов-продаден на Любен Стойнев съгласно нот. акт № 96, т. I рег. №1502, дело № 93/2010 г.	Подробен устройствен план – План за регулация и застрояване /ПУП-ПРЗ/ с обхват ПИ № 019021 за промяна на предназначението на земеделска земя за не земеделски нужди, обособяване на два самостоятелни УПИ от ПИ 019021 и осигуряване на възможност за застрояване на "Ниско етажна жилищна сграда за собствени нужди"	Заповед №263/17.07.2007 г.	2201 1100 1101	1320	2641
14	Земл. Смочево, м. "Дълбок андък" ПИ № 020094 по КВС Имот кадастрален №020096 Имот кадастрален №020097 Имот кадастрален №020098 Имот кадастрален №020099 Имот кадастрален №020100 – предвиден за улица	Михаил Веселинов Гарванов	Подробен устройствен план – План за регулация и застрояване /ПУП-ПРЗ/ с обхват ПИ № 020094 за промяна на предназначението на земеделска земя за не земеделски нужди, обособяване на пет УПИ от ПИ 020094 единият за "улица" а останалите за "Ниско етажни жилищни сгради"	Заповед № 270/17.07.2007г.	8896 1287 1287 1237 4817 269	5176 772 772 742 2890	10352 1544 1544 1484 5780
15	Земл. Смочево, м. "Милатково" ПИ № 020095 по КВС Имот кадастрален №020102 Имот кадастрален №020103 Имот кадастрален №020101 – предвиден за улица	Михаил Веселинов Гарванов	Подробен устройствен план – План за регулация и застрояване /ПУП-ПРЗ/ с обхват ПИ № 020095 за промяна на предназначението на земеделска земя за не земеделски нужди, обособяване на три УПИ от ПИ 020095 единият за "улица" а останалите за "Ниско етажни жилищни сгради"	Заповед № 268/17.07.2007г.	3000 1397 1250 353	1588 838 750	3176 1676 1500

16	Земл. Рилски манастир, м. "Кърколиците" / Кирилова поляна/ ПИ № 000252 по КВС	ЕТ "Фешън топ модълс" – Д. Калъмбова	Подробен устройствен план – План за регулация и застрояване /ПУП – ПРЗ/ с обхват ПИ 000252 за "Преустройство и промяна на предназначението на "Хлораторно" в "Цех за бутилиране на изворна вода и безалкохолни напитки"	Заповед № 453/20.11.2007 г. Заповед № 38/25.01.2008 г. за изменение на съдържанието на горната заповед	520	345	
17	Земл. Пастра м. "Безименна" ПИ № 000838	"Зодиак 1" ЕООД	Подробен устройствен план – План за регулация и застрояване /ПУП – ПРЗ/ на УПИ I – 000838 за туристически обект	Заповед № РД-01-04-38/16.02.2009 г.	9193		
18	Земл. Рила, м. "Медник" ПИ № 074103	Станмир Лазаров Николов	Подробен устройствен план – План за застрояване /ПУП – ПЗ/ третиращ промяна на предназначението на земеделска земя за жилищно застрояване в обхват ПИ № 074103	Заповед № 19/17.01.2008 г.	872		
19	Земл. Смочево, м. "Чифлико", ПИ № 015069	"ВИИВ ЕНЕРДЖИ" ООД	Подробен устройствен план – План за регулация /ПУП-ПР/ на УПИ I – 69, кв. 15 за ветрогенератори и соларен парк с обхват ПИ № 015069 м. "Чифлико", Земл. Смочево	Заповед № РД-01-04-63/20.03.2009 г.	2000		
20	Земл. Смочево, м. "Попова Орница", ПИ № 010011	"ВИИВ ЕНЕРДЖИ" ООД	Подробен устройствен план – План за регулация /ПУП-ПР/ на УПИ I – 11, кв. 10 за ветрогенератори и соларен парк с обхват ПИ № 010011 м. "Попова Орница", Земл. Смочево	Заповед № РД-01-04-61/20.03.2009 г.	900		

21	Земл. Смочево, м. "Чифлико", ПИ № 016109	"ВИИВ ЕНЕРДЖИ" ООД	– Подробен устройствен план – План за регулация /ПУП-ПР/ на УПИ I – 69, кв. 15 за ветрогенератори и соларен парк с обхват ПИ № 16109	Заповед № РД-01-04- 62/20.03.2009 г.	4999		
22	Земл. Смочево, м. "Дълбок андък" ПИ № 020099 по КВС	"Българска индустрия" ООД	Подробен устройствен план – План за застрояване /ПУП-ПЗ/ третиращ отреждането на имота, като от "За ниско етажно жилищно застрояване" се променя в "За фотоволтаични съоръжения"	Заповед № РД-01-04- 199/09.07.2010 г.	4817		
23	Земл. Рила, м. "Рилица" ПИ № 080104 по КВС	Костадин Божидаров Ингилизов	Подробен устройствен план – План за регулация и застрояване ПУП-ПРЗ с обхват ПИ № 080104, м. "Рилица" земл. Рила	Заповед № РД-01-04- 236/03.09.2010 г.	5777		
24	Земл. Пастра, м. "Туфано" ПИ № 55539.100.301	"Барок - КС" ООД	Подробен устройствен план – План за застрояване /ПУП-ПЗ/ третиращ промяна на отреждането от "за жилищно строителство" за "за обществено обслужване"	Заповед № РД-01-04- 431/06.11.2013 г.	3643		
25	Земл. Пастра, м. "Туфано" ПИ № 55539.100.311	Елена Ламбрева Чорбаджийска	Подробен устройствен план – План за застрояване /ПУП-ПЗ/ в обхват ПИ № 55539.100.311 по КККР на с. Пастра	Заповед № РД-01-04- 325/28.09.2015 г.	921,82		

Изготвил:



Васил Вучков – Мл. специалист "Кадастър и регулация"